



ID-kaart, Mobiil-ID ja e-teenused

Koolitaja nimi
18.8.09



Koolituse teemad

- Arvuti turvalisus
- ID-kaart
 - kasutusalad
 - mida on vaja ID-kaardi kasutamiseks
 - ID-kaardi koodid ja sertifikaadid
 - ID-kaardi haldusprogramm
 - ID-kaardi kasutamine sisselogimisel

Koolituse teemad

- Mobiil-ID
 - milliseid võimalusi pakub
- Dokumendi digitaalalkirjastamise võimalused
- Avalikud ja ettevõtete e-teenused

Internet ja turvalisus

- Arvuti võiks olla varustatud viirusetõrje programmiga ja tulemüüri
- Kasuta ID-kaarti või Mobiil-IDd kohtades, kus on vaja parooliga siseneda
- Ära jaga kergekäeliselt oma isiku-, kontakt-ega juurdepääsuandmeid (paroole ja kasutajanimed)
- Ära ava tundmatult saatjalt tulnud elektronkirja manuseid
- Rohkem infot leiad www.arvutikaitse.ee

Miks ID-kaart?

- **Turvaline** – kahetasandiline isikutuvastus (vajalik ID-kaart ning PIN-koodid)
- **Mugav** - üks kaart igale poole sisenemiseks, lisaks digitaalallkiri (ametiasutuste, ID-sõbralike asutustega suheldes)
- Palju kasutusvõimalusi
- Kuna ID-kaart on kohustuslik isikut tõendav dokument, peab see inimesel niikuinii olemas olema
- Kaardilugeja soodsam – võimalik saada tasuta või max 100kr, PIN-kalkulaatori hind on 200 krooni

ID-kaardi kasutusala

- Arvuti kaudu suhtlemises saad kasutada:
 - oma isiku tuvastamiseks
 - elektroonilise allkirja ehk digitaalallkirja andmiseks

ID-kaardi elektrooniliseks kasutamiseks on vaja:

- ID-kaarti - taotle KMA-st
- PIN-koode, mis väljastatakse koos ID-kaardiga
- kehtivaid sertifikaate
- Internetiühendusega arvutit
- ID-kaardilugejat
- ID-kaardi tarkvara, mille saad paigaldada www.id.ee

PIN- ja PUK-koodid

- PIN-koodid väljastatakse koos ID-kaardiga
- Ümbriku seest leiad 3 koodi:
 - PIN1 (alguses 4-kohaline, võib olla 4-12 numbrit) isiku tuvastamiseks
 - PIN2 (alguses 5-kohaline, võib olla 5-12 numbrit) digitaalallkirja andmiseks
 - PUK-kood (alguses 8-kohaline, võib olla 8-12 numbrit)
saab lukustunud PIN-koode avada

NB!

- PIN-koodid ei aegu, kuid neid on võimalik muuta nii sageli kui soovid
- Muuda oma PIN1, PIN2 ja PUK koodid ID-kaardi utiliidis kohe pärast kaardi kätte saamist
- Ära muuda koode parema meeldejäämise nimel ühesugusteks!
- Hoia oma PIN-koode teiste eest salajas
- Ära hoia PIN-koode koos ID-kaardiga

Sertifikaadid

- Sertifikaat on elektrooniline tõend, mis seob isiku ja digitaalallkirja ehtsuse tõendamiseks vajalikud andmed isikuga ja kinnitab selle isiku samasust
- ID-kaardi kiibil/Mobiil-ID SIM-kaardil on 2 sertifikaati. Üks on mõeldud isiku tuvastamiseks ning teine digitaalallkirja andmiseks

Sertifikaatide kehtivus

- Enne 1. jaanuari 2007 välja antud ID-kaartidel on sertifikaatide kehtivusaeg 3 aastat ja kehtivuse lõppemisel saab neid tasuta uuendada. Uuendatud sertifikaat kehtib 5 aastat
- Alates 1. jaanuarist 2007 välja antud ID-kaartidel kehtivad sertifikaadid 5 aastat (sama kaua kui kaart ise) ning sertifikaate uuendada ei pea

ID-kaardi turvalisus I

ID-kaart ja Mobiil-ID on arvutikasutaja jaoks lihtsaim ja turvalisim enesekaitsevahend Internetis - andmeid kaitsevad kopeerimatu kiip ja usaldusväärsed algoritmid

Isiku elektroonilist identiteeti ja digitaalset allkirja ei ole võimalik võltsida, kuid neid on võimalik varastada

ID-kaardi turvalisus II

- Ära jäta oma ID-kaarti või mobiiltelefoni ja PIN-koode järelvalveta ega anna neid kellegi teise valdusesse - Sina vastutad kõigi toimingute eest, mis on tehtud Sinu ID-kaardiga ja Mobiil-ID'ga ka sel ajal, kui need pole Sinu enda valduses, kuni Sa pole palunud ID-kaardi sertifikaate peatada
- Kui ID-kaart kaob, helista kohe numbril 1777 ja palu sertifikaadid peatada. Seejärel läheb vastutus Sinult üle Sertifitseerimiskeskusele

ID-kaardi haldusprogramm

- Pärast ID-kaardi tarkvara paigaldamist saad kasutada ID-kaardi haldusprogrammi:

Start/All Programs/ID-kaart/ID-kaardi utiliit

- Seal on võimalik:
 - vahetada PIN-koode endale meeldejäävaks
 - blokeeritud PIN-koode PUK-koodi abil avada
 - saada infot oma sertifikaatide kehtivuse kohta
 - jm põnevad ...

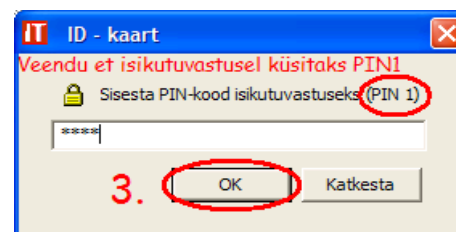
ID-kaardiga sisenemine e-teenustesse

1 Sisesta ID-kaart kaardilugejasse ja mine soovitud e-teenuse lehele. Leia ID-kaardiga sisenemise võimalus (enamasti on see tähistatud vastava logoga), vali see



2 Avaneb uus aken - kontrolli enda nime ja pakutava sertifikaadi ühtimist ning klõpsa OK

3 Veendu, et küsitaks kindlasti **isikutuvastuse PIN1-koodi** ja sisesta see ilmunud aknasse



Pärast PIN-koodi sisestamist saadki hakata soovitud e-teenust kasutama!

Proovi ise sisse logida: www.eesti.ee

Mobiil-ID

Mobiil-ID on ID-kaardil põhinev rakendus mobiiltelefonis

- Mobiil-ID'ga saad teha samu e-toiminguid, mida ID-kaardiga - sisse logida e-teenustesse ning digitaalallkirjastada dokumente
- Mobiil-ID'ga tehtud toimingud on õiguslikult samaväärsed ID-kaardiga tehtutele
- Mobiil-ID sertifikaadid kehtivad 5 aastat. Pärast seda tuleb SIM-kaart vahetada



Mobiil-ID kasutamiseks on vaja:

- Mobiil-ID toega SIM-kaarti - küsi EMT-st või Elionist
- PIN-koode – väljastatakse koos Mobiil-ID SIM-kaardiga
- **aktiveerida** Mobiil-ID kasutamine ID-kaardiga aadressil <http://mobiil.id.ee/akt/>

Mobiil-ID eelised

- Mugav kasutada
 - mobiiltelefon on alati käepärast
 - saab kasutada suvalise arvuti juures
 - (st kus puudub kaardilugeja), ka välismaal
- Turvaline kasutada
 - sarnaselt ID-kaardi kasutamisega on kasutaja isiku tuvastamine ning digiallkirja andmine kaitstud kõrge turvatehnoloogiaga ja vastavate PIN-koodidega
- Lihtne kasutada
 - Mobiil-ID on koheselt kasutusvalmis st ära jäävad järgmised tegevused:
 - kaardilugeja hankimine
 - kaardilugeja tarkvara installeerimine arvutisse
 - sertifikaatide registreerimine



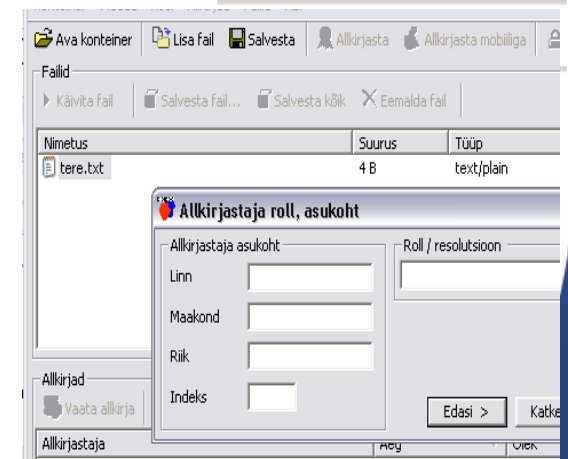
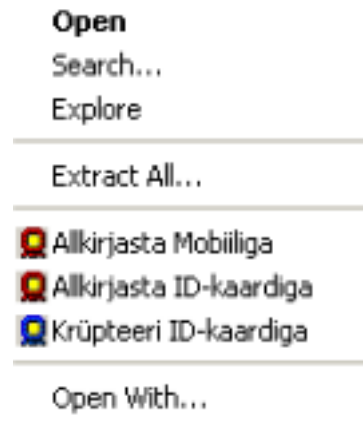
Digitaalallkirjastamine



- Digitaalallkirja saab anda kõikjale, kuhu saab anda omakäelist allkirja – Digitaalallkirja seaduse järgi on need võrdsustatud
- **Digitaalallkirjastatud dokumente on kohustatud aktsepteerima kõik avaliku sektori ettevõtted. Erasektoris sõltub digitaalallkirja aktsepteerimine poolte kokkuleppest**
- Digitaalallkirjaga kaasneb vastutus. PIN2- kood on võrdne Sinu allkirjaga. Enne kui kasutad PIN2, veendu partneri usaldusväärsuses. Kahtluse korral kontrolli dokumendi õigsust
- Digitaalallkirjastatud dokumente on võimalik saata e-kirjaga ning välja printida koos allkirja kehtivust tõendava kinnituslehega
- Digitaalallkirjastatud dokumenti pole enam võimalik muuta – allkiri kaotab sellisel juhul kehtivuse ning fail tuleb uuesti allkirjastada

Allkirjasta ID-kaardiga DigiDoc Client'is

- 1 Klikka arvutis parema hiireklahviga dokumendil, mida soovid allkirjastada või ava arvutis programm DigiDoc Client ning lisa fail, mida soovid allkirjastada.
- 2 Avanevad menüüribalt või aknast vali
“Allkirjasta ID-kaardiga”
- 3 Sisesta soovi korral oma andmed
- 4 Sisesta digitaalallkirjastamise PIN2-kood
- 5 Salvesta allkirjastatud dokument
- 6 Allkirjastatud dokumenti saad saata e-postiga teistele lugemiseks ja allkirjastamiseks.



Avalikud ja ettevõtete e-teenused

- e-kool – www.ekool.ee
- e-valimised – www.valimised.ee
- e-maksuamet – www.emta.ee
- internetipangad
 - www.swedbank.ee
 - www.seb.ee
- eRIK – www.rik.ee (e-Äriregister, e-Kinnistusraamat)
- telekommunikatsioonifirmad
 - www.emt
 - www.elion.ee
- Eesti Energia – www.energia.ee
- ID-pilet – www.pilet.ee

Probleemid ID-kaardi kasutamisel

- Kiip on viga saanud
- ID-kaardilugeja ei ole korralikult arvutiga ühendatud
- ID-kaart ei ole korralikult kaardilugejas

Lahendused:

- Sisesta ID-kaart uuesti
- Sulge ja ava brauser uuesti
- Restardi arvuti
- Kontrolli kiipi teises arvutis, vajadusel vaheta ID-kaart välja

Kui vajad abi:

- Probleemide korral helista 1777 (välismaalt helistades +372 677 33 77)
- Kirjuta: abi@id.ee
- Loe lisa veebilehelt www.id.ee ja <http://www.id.ee/abikeskus>

Info Ole Kaasas! projekti kohta:

telefonil 6 180 180

www.olekaasas.ee



vaata maailma



Eesti tulevika heade

